

СПЕЦИФИКАЦИЯ

проверочной работы по русскому языку для обучающихся 1-х классов общеобразовательных организаций г. Москвы, участвующих в проекте «Эффективная начальная школа»

Проверочная работа проводится образовательной организацией самостоятельно.

1. Назначение проверочной работы

Проверочная работа проводится в течение декабря 2019 года с целью определения уровня подготовки учащихся 1-х классов по русскому языку.

Проверочная работа предназначена для обучающихся, осваивающих основную образовательную программу начального общего образования за три учебных года на основе индивидуальных учебных планов.

2. Документы, определяющие содержание и характеристики проверочной работы

Содержание и основные характеристики проверочных материалов разработаны на основе следующих документов:

1. Федеральный государственный образовательный стандарт начального общего образования (с изменениями, внесёнными приказами Минобрнауки России: от 26.11.2010 № 1241; от 22.09.2011 № 2357; от 18.12.2012 № 1060; от 29.12.2014 № 1643, от 18.05.2015 № 507; от 31.12.2015 № 1576).

2. Примерная основная образовательная программа начального общего образования, одобренная решением федерального учебно-методического объединения по общему образованию (протокол от 08.04.2015 № 1/15).

3. О сертификации качества педагогических тестовых материалов (приказ Минобрнауки России от 17.04.2000 № 1122).

3. Условия проведения проверочной работы

При проведении проверочной работы предусматривается строгое соблюдение порядка организации и проведения независимой диагностики.

Для выполнения заданий нужна ручка.

Ответы учащиеся записывают в контрольных измерительных материалах.

Выполнение заданий проверочной работы не требует специальной подготовки обучающихся. Достаточно на двух-трёх уроках провести пятиминутный инструктаж по оформлению ответов для разных типов заданий.

4. Время выполнения проверочной работы

Время выполнения работы – 35 минут.

5. Содержание и структура проверочной работы

Проверочная работа включает 9 заданий: 6 заданий с выбором одного верного ответа, 3 задания с кратким ответом.

В таблице представлено распределение заданий по разделам содержания курса русского языка.

Таблица

*Распределение заданий по основным разделам
содержания курса русского языка*

№ п/п	Раздел содержания	Количество заданий в работе
1	Фонетика, графика и орфоэпия	6
2	Морфология	1
3	Орфография и пунктуация	1
4	Развитие речи	1
	Итого:	9

6. Система оценки выполнения проверочной работы

Каждое верно выполненное задание 2–7, 9 оценивается 1 баллом. Задание считается выполненным верно, если ученик дал ответ, совпадающий с эталоном.

Задания 1 и 8 оцениваются в соответствии с критериями. Выполнение этих заданий оценивается 2 баллами, в зависимости от полноты и правильности ответа выставляется от 0 до 2 баллов. Задание с кратким ответом считается выполненным на 2 балла, если ответ учащегося полностью совпадает с верным ответом; оценивается 1 баллом, если выбран только один верный ответ, неверные ответы не отмечены; 0 баллов – в остальных случаях. Задание с кратким ответом считается выполненным, если учащийся получает за него хотя бы один балл.

Если учащийся получает за выполнение всей работы 5 и более баллов, то он достиг базового уровня обязательной подготовки по русскому языку 1-го класса.

Максимальный балл за всю работу – 11.

В **приложении 1** представлен план демонстрационного варианта проверочной работы.

В **приложении 2** представлен демонстрационный вариант проверочной работы.

Приложение 1

План демонстрационного варианта проверочной работы по русскому языку для обучающихся 1-х классов

Условные обозначения:

Тип задания: ВО – выбор ответа, КО – краткий ответ.

№ задания	Проверяемые элементы содержания	Планируемые результаты обучения	Тип задания	Макс. балл
1	Различение гласных и согласных звуков	Характеризовать звуки русского языка (гласные ударные/безударные; согласные твёрдые/мягкие, парные/непарные твёрдые и мягкие; согласные звонкие/глухие, парные/непарные звонкие и глухие)	КО	2
2	Различение мягких и твёрдых согласных звуков	Характеризовать звуки русского языка (гласные ударные/безударные; согласные твёрдые/мягкие, парные/непарные твёрдые и мягкие; согласные звонкие/глухие, парные/непарные звонкие и глухие)	ВО	1
3	Использование знака переноса	Применять правила правописания (в объёме содержания курса)	ВО	1
4	Ударение, произношение звуков и сочетание звуков в соответствии с нормами современного русского литературного языка	Соблюдать нормы русского и родного литературного языка в собственной речи и оценивать соблюдение этих норм в речи собеседников (в объёме содержания курса)	ВО	1
5	Знание алфавита: правильное название букв, знание их последовательности	Знать последовательность букв в русском алфавите, пользоваться алфавитом для упорядочивания слов и поиска нужной информации в различных словарях и справочниках	ВО	1
6	Написание прописной буквы в начале предложения, в именах собственных	Применять правила правописания (в объёме содержания курса)	ВО	1
7	Имя прилагательное. Значение и употребление в речи	Находить в перечне слов или в тексте имена существительные, имена прилагательные, глаголы	ВО	1
8	Установление числа и последовательности звуков в слове	Различать звуки и буквы	КО	2
9	Последовательность предложений в тексте	Анализировать тексты, корректировать тексты с нарушенным порядком предложений	КО	1

**Демонстрационный вариант
проверочной работы по русскому языку
для обучающихся 1-х классов**

**Прочитай и выполни задания.
В работе 9 заданий. Постарайся выполнить
все задания. Желаем тебе успеха!**

1 Отметь знаком все слова, которые начинаются с гласного звука.

- цветы
- яблоко
- шляпа
- арбуз
- игла

2 Отметь знаком слово, в котором **ВСЕ** согласные звуки твёрдые.

- клён
- осина
- сирень
- ландыши

3 Отметь знаком ☒ слово, которое **НЕЛЬЗЯ** переносить с одной строки на другую.

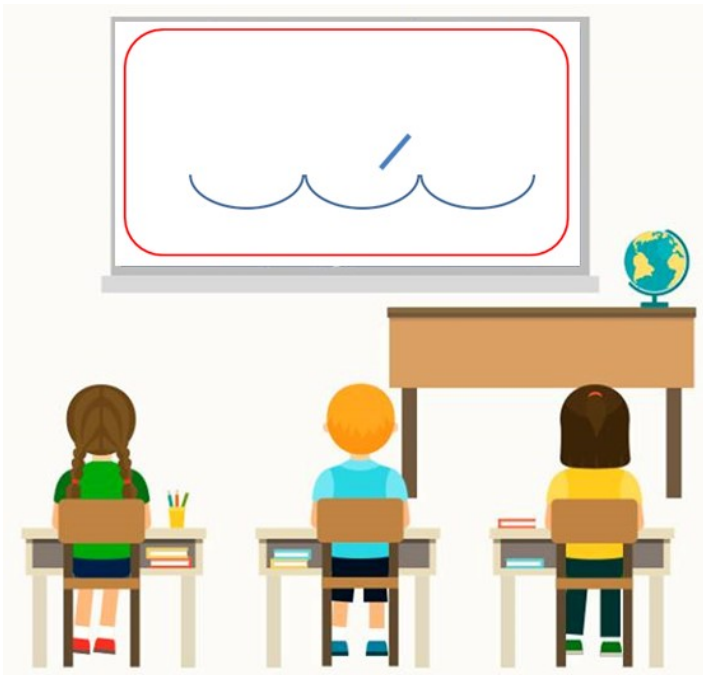
ель

сосна

пихта

ольха

4 Рассмотри рисунок.



Отметь знаком ☒ слово, которое соответствует схеме на рисунке.

- улица
- клумба
- букеты
- лейка

5 Отметь знаком строчку, в которой все слова записаны в алфавитном порядке.

- Василёк, ромашка, тюльпан, мимя.*
- Ромашка, тюльпан, василёк, мимя.*
- Василёк, мимя, тюльпан, ромашка.*
- Василёк, мимя, ромашка, тюльпан.*

6 Отметь знаком предложение, в котором **ВСЕ** имена записаны правильно.

- В саду лиза и Таня поливали розы.*
- В саду Лиза и тания поливали розы.*
- В саду лиза и тания поливали розы.*
- В саду Лиза и Таня поливали розы.*

7 Отметь знаком строчку, в которой **ВСЕ** слова отвечают на вопрос «**КАКОЙ?**».

- свет, сад, цветок
- яркий, лето, свежее
- тёплый, жаркое, поливать
- светлый, садовый, цветочный

8 Отметь знаком все слова, в которых звуков столько же, сколько в слове «**КАЛИНА**».

- рябина
- каштан
- акация
- яблоня
- тополь

9 Прочитай предложения.

- В саду растут яблоки.*
- Около деревни старый сад.*
- Их посадил мой дед.*
- За рекой у дороги деревня.*

Пронумеруй предложения так, чтобы получился текст.

Ответы для заданий с кратким ответом и с выбором ответа

Для заданий с выбором ответа используется нумерация ответов, которая соответствует порядку их следования в заданиях

Номер задания	Ответ	Балл
1	45	2
2	4	1
3	1	2
4	3	1
5	4	1
6	4	1
7	4	1
8	12	2
9	3241	1