

ДЕПАРТАМЕНТ ОБРАЗОВАНИЯ ГОРОДА МОСКВЫ  
ГОСУДАРСТВЕННОЕ БЮДЖЕТНОЕ ОБЩЕОБРАЗОВАТЕЛЬНОЕ УЧРЕЖДЕНИЕ  
ГОРОДА МОСКВЫ  
«ШКОЛА № 1552»

115580, г. Москва, ул. Мусы Джалиля, д.25, тел./факс (495)396-16-00, E-mail:1552@edu.mos.ru

УТВЕРЖДАЮ  
Директор ГБОУ Школы № 1552  
Пушкин П.П. \_\_\_\_\_

**ПЛАН – КОНСПЕКТ**  
проведения занятия с учебной группой

**Тема 3. СРЕДСТВА КОЛЛЕКТИВНОЙ И ИНДИВИДУАЛЬНОЙ ЗАЩИТЫ РАБОТНИКОВ  
ОРГАНИЗАЦИИ, ПЕРВИЧНЫЕ СРЕДСТВА ПОЖАРОТУШЕНИЯ. ПОРЯДОК  
ПРИМЕНЕНИЯ**

**Цель:**

1. Получение обучаемыми навыков повышению защитных свойств дома (квартиры) от проникновения радиоактивных, отравляющих и аварийно химически опасных веществ.
2. Совершенствовать практические навыки по пользованию средствами индивидуальной защиты.

**Время проведения:** 2 часа

**Метод:** лекция

**Место:** служебное помещение

**Методическая литература:**

1. «Гражданская оборона» В.Г.Атаманюк, Л.Г.Ширшев, Н.И.Акимов; Высшая школа 1986 г.
2. «Гражданская оборона» Н.П.Оловяшников; Высшая школа 1979 год.
3. «Инженерные работы в очаге ядерного поражения» М.П.Цивилев, А.А.Никаноров, И.М.Осадченко, В.М.Кудрявцев; Москва 1968 год.
4. Библиотечка журнала «Военные знания» Выпуск № 3; Москва 1998 год.
5. «Безопасность и защита населения в чрезвычайных ситуациях» Н.А. Крючек, учебник для населения; Москва - МЧС России 2001 г.;
6. «Руководство по эвакуации населения в ЧС природного и техногенного характера»; Москва-МЧС России 1996 г.
7. «Руководство по организации планирования, обеспечения и проведения эвакуации населения в военное время»; Москва-МЧС России 1996 г.

**Вопрос 1. Организация инженерной защиты населения.**

Один из наиболее надежных способов защиты населения от воздействия АХОВ при авариях на химически опасных объектах и от радиоактивных веществ при неполадках на АЭС, во время стихийных бедствий: бурь, ураганов, смерчей, снежных заносов и, конечно, в случае применения оружия обычных видов и современных средств массового поражения — это *укрытие в защитных сооружениях*. К таким сооружениям относят убежища и противорадиационные укрытия (ПРУ). Кроме того, для защиты людей могут применяться и простейшие укрытия.

Защитные сооружения по месту расположения могут быть встроенными, расположенными в подвалах и цокольных этажах зданий и сооружений, и отдельно стоящими, сооружаемыми вне зданий и сооружений. Размещают их возможно ближе к местам работы или проживания людей.

По срокам строительства защитные сооружения подразделяются на построенные заблаговременно, то есть в мирное время, и быстровозводимые, которые сооружаются в

предвидении каких-либо чрезвычайных ситуаций (событий) или при возникновении военной угрозы.

**Убежища.** Характеризуются они наличием прочных стен, перекрытий и дверей, наличием герметических конструкций и фильтровентиляционных устройств (см. рисунок № 1). Все это создает благоприятные условия для нахождения в них людей в течение нескольких суток. Не менее надежными делаются входы и выходы, а на случай их завала — аварийные выходы (лазы).

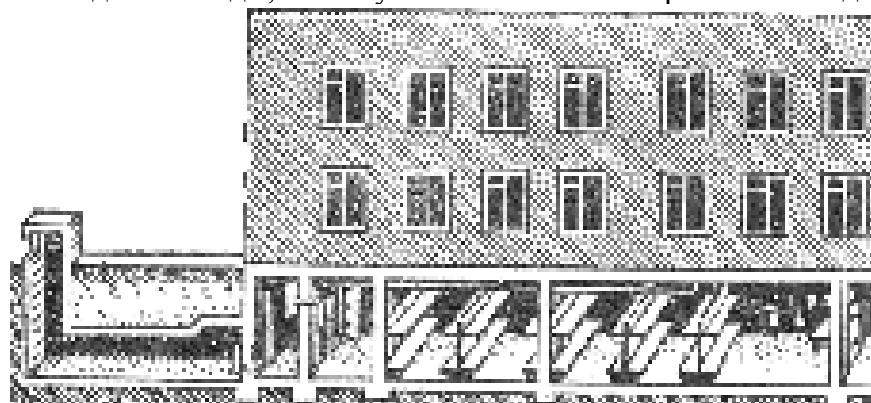


Рис. № 1 Встроенное в здание убежище

Вместимость убежища определяется суммой мест для сидения и лежания (второй и третий ярусы): малые - до 600, средние - от 600 до 2000 и большие - свыше 2000 человек.

Убежище защитит человека от обломков обрушающихся зданий, от проникающей радиации и радиоактивной пыли, от попадания внутрь помещения аварийно химически опасных и отравляющих веществ, бактериальных средств, повышенных температур при пожарах, угарного газа и других опасных выделений в чрезвычайных ситуациях. Для этого убежища герметизируются и оснащаются фильтровентиляционным оборудованием. Оно очищает наружный воздух, распределяет его по отсекам и создает в помещениях избыточное давление (подпор), что препятствует проникновению зараженного воздуха через различные трещины и неплотности.

Длительное пребывание людей возможно благодаря надежному электропитанию (дизельная электростанция), санитарно-техническим устройствам (водопровод, канализация, отопление), радио- и телефонной связи, а также запасам воды, продовольствия и медикаментов. Система воздухообеспечения в свою очередь обеспечит людей не только необходимым количеством воздуха, но придаст ему нужную температуру, влажность и газовый состав.

Во всех убежищах предусматривается два режима вентиляции: чистой — наружный воздух очищается от пыли; фильтровентиляции — воздух пропускается через фильтры-поглотители, где он очищается от всех вредных примесей, веществ и пыли. Если убежище расположено в пожароопасном месте (нефтеперерабатывающее предприятие) или в районе возможной загазованности сильно действующими ядовитыми веществами, предусматривается и третий режим - изоляции и регенерации (т.е. восстановления газового состава, как это делается на подводных лодках).

Система водоснабжения питает людей водой для питья и гигиенических нужд от наружной водопроводной сети. На случай выхода водопровода из строя предусмотрен аварийный запас или самостоятельный источник получения воды (артезианская скважина). В аварийном запасе — только питьевая вода (из расчет 3 л в сутки на человека). При отсутствии стационарных баков устанавливаются переносные емкости (бочки, бидоны, ведра).

Каждое защитное сооружение имеет систему канализации, позволяющую отводить фекальные воды. Санузел размещают в помещении, изолированном перегородками от отсеков убежища, и обязательно устраивают вытяжку.

Система отопления — радиаторы или гладкие трубы, проложенные вдоль стен. Работает она от отопительной сети здания, под которым расположено.

Электрообеспечение необходимо для питания электродвигателей системы воздухообеспечения, артезианских скважин, перекачки фекальных вод, освещения. Осуществляется оно от городской (объектовой) электросети, в аварийных случаях — от дизельной электростанции, находящейся в одном из помещений убежища. В сооружениях без автономной электростанции предусматривают аккумуляторы, различные фонари, свечи.

Запас продуктов питания создается из расчета не менее чем надвое суток для каждого укрываемого.

Медицинское обслуживание осуществляют санитарные посты, медицинские пункты объектов народного хозяйства. Каждое убежище должно иметь телефонную связь с пунктом управления его предприятия и громкоговорители радиотрансляции, подключенные к городской или местной сети радиовещания. Резервным средством связи может быть радиостанция, работающая в сети ГО и ЧС объекта (района).

В убежище должны обеспечиваться необходимые санитарно - гигиенические условия для укрывающихся в нем людей: содержание углекислого газа в воздухе не более 1%, влажность не более 70%, температура не выше 23°C В помещении (в отсеках), где находятся люди, устанавливаются двухъярусные или трехъярусные скамьи (нары): нижние — для сидения, верхние — для лежания. Места для лежания должны составлять не менее 20% общего количества мест 1 убежище при двухъярусном расположении нар и 30% — при трехъярусном. Для встроенных убежищ важной частью является аварийный выход, который устраивается в виде тоннеля, выводящего на незаваливаемую территорию и заканчивающегося вертикальной шахтой с оголовком. Выход из убежища в тоннель оборудуется защитно-герметическими и герметическими ставнями, устанавливаемыми, соответственно, с наружной и внутренней сторон стены. Оголовки аварийных выходов удаляются от окружающих зданий на расстояние, составляющее не менее половины высоты здания плюс 3 м.

**Противорадиационные укрытия (ПРУ)** Используются они главным образом для защиты от радиоактивного заражения населения сельской местности и небольших городов. Часть из них строится заблаговременно в мирное время, другие возводятся (приспосабливаются) только в предвидении чрезвычайных ситуаций или возникновении угрозы вооруженного конфликта.

Особенно удобно устраивать их в подвалах, цокольных и первых этажах зданий, в сооружениях хозяйственного назначения — погребах, подпольях овощехранилищах (см. рисунок № 2). К ПРУ предъявляется ряд требований. Они должны обеспечить необходимость ослабление радиоактивных излучений, защитить при авариях на химически опасных объектах, сохранить жизнь людям при некоторых стихийных бедствиях бурях, ураганах, смерчах, тайфунах, снежных заносах. Поэтому располагать их надо вблизи мест проживания (работы) большинства укрываемых. Высота помещений должна быть, как правило, не менее 1,9 м от пола до низа выступающих конструкций перекрытия. При приспособлении под укрытия подпольев, погребов и других подобных заглубленных помещений высота их может быть меньшей — до 1,7 м. В крупных ПРУ устраивается два входа (выхода), в малых — до 50 чел — допускается один. Во входах устанавливаются обычные двери, но обязательно уплотняемы в местах примыкания полотна к дверным коробкам.

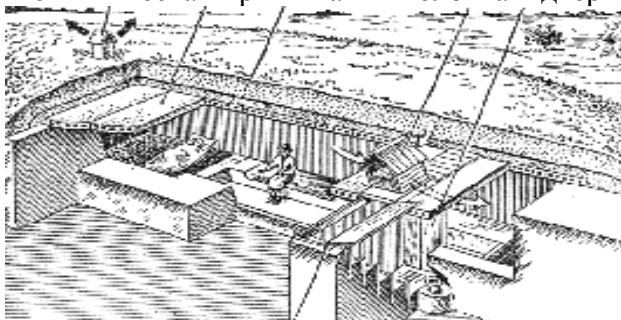


Рис. № 2 Отдельно стоящее противорадиационное укрытие

Норма площади пола основных помещений ПРУ на одного укрываемого принимается, как и в убежище, равной 0,5 м<sup>2</sup> при двухъярусном расположении нар. Помещение для хранения загрязненной уличной одежды оборудуют при одном из входов. В ПРУ предусматривается естественная вентиляция или вентиляция с механическим побуждением. Естественная вентиляция осуществляется через воздухозаборные вытяжные шахты. Отверстия для подачи приточного воздуха располагаются в нижней зоне помещений, вытяжные — в верхней зоне. Отопление укрытий устраивают общим с отопительной системой зданий, в которых они оборудованы.

Водоснабжение — от водопроводной сети. Если водопровод отсутствует, усиливают бачки для питьевой воды из расчета 2 л в сутки на человека. В укрытиях, расположенных в зданиях с канализацией, устанавливают нормальные туалеты с отводом сточных вод в наружную канализационную сеть. В малых укрытиях до 20 чел., а где такой возможности нет, для приема

нечистот используют плотно закрываемую выносную тару. Освещение — от электрической сети, а аварийное — от аккумуляторных батарей, различного типа фонариков.

**Простейшие укрытия** типа щели, траншеи (открытой и перекрытой), окопа, блиндажа, землянки, подвала прошли большой исторический путь, но мало чем изменились по существу. Все эти сооружения максимально просты, возводятся с минимальными затратами времени и материалов. Щель может быть открытой и перекрытой. Она представляет собой ров глубиной 1,8—2 м, шириной поверху 1 — 1,2 м, по низу — 0,8 м. Обычно щель строится на 10—40 человек. Каждому укрываемому отводится 0,5 м. Устраиваются щели в виде расположенных под углом друг к другу прямолинейных участков, длина каждого из которых не более 10 м. Входы делаются под прямым углом к примыкающему участку.

Заполнять убежища надо организованно и быстро. Каждый должен знать месторасположение закрепленного сооружения и пути подхода к нему. Маршруты движения желательны обозначить указателями, установленными на видных местах. Чтобы не допустить скопления людей в одном месте и разделить потоки, на путях движения обычно назначают несколько маршрутов, расчищают территорию, освобождают от всего, что может служить помехой. В убежище лучше всего размещать людей группами — по цехам, бригадам, учреждениям, домам, улицам, обозначив соответствующие места указками. В каждой группе назначают старшего. Тех, кто прибыл с детьми, размещают в отдельных отсеках или в специально отведенных местах. Престарелых и больных стараются устроить поближе к воздухопроводящим вентиляционным трубам.

В убежище (укрытие) люди должны приходиться со средствами индивидуальной защиты, продуктами питания и личными документами. Нельзя приносить с собой громоздкие вещи, сильно пахнущие и воспламеняющиеся вещества, приводить домашних животных. В защитном сооружении запрещается ходить без надобности, шуметь, курить, выходить наружу без разрешения коменданта (старшего), самостоятельно включать и выключать электроосвещение, инженерные агрегаты, открывать защитногерметические двери, а также зажигать керосиновые лампы, свечи, фонари. Аварийные источники освещения применяются только с разрешения коменданта укрытия на ограниченное время в случае крайней необходимости. В убежище можно читать, слушать радио, беседовать, играть тихие игры (шашки, шахматы, современные электронные).

Укрываемые должны строго выполнять все распоряжения звена по обслуживанию убежища (укрытия), соблюдать правила внутреннего распорядка оказывать помощь больным, инвалидам, женщинам и детям.

Прием пищи желательно производить тогда, когда вентиляция отключена. Предпочтительнее продукты без острых запахов и по возможности в защитной упаковке (в пергаментной бумаге, целлофане, различного вида консервы). Рекомендуется следующий набор для дневной нормы питания взрослого человека: сухари, печенье, галеты в бумажной или целлофановой упаковке, мясные или рыбные консервы, готовые к употреблению, конфеты, сахар рафинад. Для детей, учитывая их возраст и состояние здоровья, лучше брать сгущенное молоко, фрукты, фруктовые напитки и др.

Для всех укрываемых, за исключением детей, больных и слабых, на время пребывания в защитном сооружении следует установить определенный порядок приема пищи, например, 2-3 раза в сутки, и в это время раздавать воду, если она лимитирована.

Медицинское обслуживание проводится силами санитарных постов и медпунктов предприятий, организаций и учреждений, в чьем распоряжении находится убежище. Здесь могут пригодиться навыки оказания само- и взаимопомощи.

В соответствии с правилами техники безопасности запрещается прикасаться к электрооборудованию, баллонам со сжатым воздухом и кислородом, входить в помещения, где установлены дизельная электростанция и фильтровентиляционный агрегат. Однако в случае необходимости комендант может привлечь любого из укрываемых к работам по устранению каких-либо неисправностей, поддержанию чистоты и порядка.

После заполнения убежища по распоряжению коменданта личный состав звена закрывает защитно-герметические двери, ставни аварийных выходов и регулировочные заглушки вытяжной вентиляции, включает фильтровентиляционный агрегат на режим чистой вентиляции.

Для нормальных условий внутри убежища необходимо поддерживать определенную температуру и влажность. Если в убежище предстоит находиться длительное время, необходимо создать людям условия для отдыха.

Уборка помещения производится два раза в сутки самими укрываемыми по указанию старших групп. При этом санитарные узлы обязательно обрабатывают 5%-м раствором двухвалентной соли гипохлорита кальция. Технические помещения убирает личный состав звена по обслуживанию убежища.

В случае обнаружения проникновения вместе с воздухом ядовитых или отравляющих веществ укрываемые немедленно надевают средства защиты органов дыхания, а убежище переводится на режим фильтровентиляции.

## **Вопрос 2. Повышение защитных свойств дома (квартиры) от проникновения радиоактивных, отравляющих и аварийно химически опасных веществ.**

Ваш дом может оказаться недалеко от водопроводной станции, текстильного или целлюлозно-бумажного предприятия. На этих объектах непременно имеется хлор. Если поблизости мясокомбинат, консервный завод, холодильник, жиркомбинат или другое предприятие пищевой промышленности — там обязательно будет аммиак. А уж если где-то рядом химический завод или завод по производству удобрений, пластических масс или предприятие нефтехимии — ждите целый букет химических веществ.

Предположим, все это от вас далеко, и вам кажется, что вы можете себя чувствовать спокойно. Но близко может находиться железная дорога или, что еще опаснее, железнодорожная станция. Такое соседство тоже должно вызывать опасение и озабоченность.

На железных дорогах страны ежегодно перевозится свыше 600 миллионов тонн опасных грузов, таких, как нефть и нефтепродукты, кислоты, щелочи и другие вещества химических производств, взрывчатые вещества и отработавшее ядерное топливо. Одновременно в движении и на станциях находится около 100 тысяч вагонов с этими грузами, которые представляют потенциальную опасность. Номенклатура перевозимых опасных грузов все увеличивается. Число аварий на ж.д. транспорте растет. Таким образом, совсем спокойных мест, где можно было бы ничего не делать для защиты дома и семьи, практически очень мало.

Если Вы проживаете в регионе где находится АЭС, то помните об основах радиационной защиты. В случае аварии два варианта: либо «законопатиться» дома (в квартире), заделать все щели, чтобы радиоактивные вещества в виде пыли, аэрозоли вместе с воздухом не попали внутрь помещения, либо подготовиться к эвакуации из опасной зоны.

Разлив (выброс) АХОВ. Здесь тоже два варианта защиты. В одном случае вас в какой-то мере обезопасит герметизация помещения (заклеивание щелей в окнах, форточках, заделывание вытяжек, навешивание одеял, полотнищ из плотной ткани или пленочного материала на двери), в другом — выход за пределы зоны заражения. Прежде чем это делать, наденьте ватно-марлевую повязку, смоченную водой, а лучше 2%-м раствором питьевой соды (при угрозе отравления хлором) или 5%-м раствором лимонной кислоты (при угрозе отравления аммиаком).

Дома надо иметь заранее приготовленные ватно-марлевые повязки на всех членов семьи, питьевую соду и лимонную кислоту. Для герметизации помещения храните нарезанные полоски бумаги и клей. Помните, где это все у вас хранится. При взрывах, пожарах, обрушениях возможны ранения людей, переломы конечностей, кровотечения, обмороки, шоковые состояния, сердечные приступы. Чтобы оказать первую медицинскую помощь, надо иметь домашнюю аптечку. В ней должно находиться все самое необходимое: перевязочные средства (бинты, салфетки, перевязочные пакеты), йод, нашатырный спирт, нитроглицерин, валидол, анальгин, бесалол, настойка валерианы, калия перманганат, кислота борная, лейкопластырь бактерицидный, вата, стаканчик из полиэтилена для приема лекарств. Для остановки кровотечения желательно иметь резиновый жгут или матерчатую закрутку. И, конечно, не забывайте, что, если придется на время эвакуироваться, необходимо взять документы, деньги, ценные вещи и все самое необходимое на первый случай. После ликвидации чрезвычайной ситуации вам разрешено будет вернуться.

## **Вопрос 3 Защита продуктов питания, фуража и воды от заражения радиоактивными, отравляющими веществами и бактериальными средствами.**

Основной способ защиты продуктов питания и воды от заражения — их изоляция от внешней среды. В домашних условиях защита продуктов питания и запасов воды достигается хранением их в герметически закрывающейся посуде или использованием защитной упаковки.

Лучше всего защищены консервированные продукты, а также завернутые в пергамент, целлофан и плотную бумагу. Завернутые продукты рекомендуется хранить в буфетах, шкафах, ящиках, а лучше в домашних холодильниках. Для защиты продуктов питания можно использовать стеклянные и глиняные банки, различную домашнюю посуду, защитные мешки из прорезиненной ткани или полиэтиленовых пленок, деревянные или фанерные ящики, выложенные изнутри плотной бумагой. Мясные продукты, рыба, масло хорошо защищены от заражения в холодильниках, бидонах или бочках с плотно пригнанными крышками. Во избежание отравления людей нельзя хранить мясо и рыбу в медной, оцинкованной или плохо луженой посуде. Сливочное масло и другие жиры следует хранить в стеклянных или металлических банках с плотно закрывающимися крышками.

Особенно тщательно нужно защищать хлеб, сухари, кондитерские изделия. Для этого применяют полиэтиленовые мешочки, пергамент, пленки и другие подобные материалы. Зерновые, мучные и другие сыпучие продукты следует хранить в полиэтиленовых мешочках, пакетах из плотной бумаги, в мешках, а также ящиках и коробках, выложенных изнутри картоном, пленочными материалами или клеенкой и имеющих плотно закрывающиеся крышки.

Для защиты жидких продуктов используются посуда с хорошо пригнанными крышками, сосуды с притертыми пробками — термосы, бидоны, банки, бутылки. Картофель, капусту и другие свежие овощи следует хранить в деревянных или фанерных ящиках, выстланных изнутри плотной бумагой, целлофаном, полиэтиленовой пленкой или клеенкой и укрытых брезентом или другой плотной тканью. Овощи хорошо могут сохраниться в подполье, погребе, кладовой, соответствующим образом оборудованных для хранения продуктов. Для этого в указанных помещениях необходимо тщательно заделать все щели (мелкие проконопатить и заклеить бумагой), а рамы дверей, окон (если таковые имеются) плотно пригнать. Отдушина в погребе или подполье должна иметь изнутри плотно закрывающуюся задвижку, а снаружи, на раме — мелкую металлическую сетку для защиты от грызунов.

Запасы питьевой воды, хранимые в домашних условиях, в целях защиты от заражения следует держать в герметизированной стеклянной или металлической посуде (термосе, бидоне, графине или банках с притертыми пробками). Эту воду желательнее ежедневно заменять свежей. Воду можно также хранить в емкостях, сделанных из синтетических пленок, в ведрах и ваннах, накрываемых сверху пленкой, полиэтиленовыми или другими пленочными материалами.

Для герметизации различных хранилищ щели в их потолках и стенах замазывают глиняным (цементным, известковым) раствором. В деревянных помещениях щели проконопачивают мхом, паклей или тряпками и штукатурят. Стены этих помещений снаружи обваловывают землей. Окна наглухо закладывают кирпичом и замазывают глиной или заделывают с обеих сторон щитами, пространство между которыми засыпают землей (песком). Часть окон может оставаться незакрытыми. На эти окна делают съемные щиты, обшитые толем или другим плотным материалом. Лучше такое делать с внутренней стороны: надежнее, удобнее и хорошо сохраняется. Щели между деталями окон следует непременно промазать замазкой или каким-либо хорошо сохраняющимся раствором.

Двери ремонтируют, обивают толем, прорезиненным или пленочным материалом. На дверную раму крепят прокладку из упругого материала: резины губчатой, поролона, войлока. С внутренней стороны дверных проемов делают занавеси из плотного материала или соломенных матов, которые посредством планок плотно прижимают к дверной раме. Повседневные двери должны иметь тамбур такой величины, чтобы, входя в него, можно было сначала закрыть за собой, а потом открыть следующую дверь. В тамбуре должно быть место для хранения загрязненной одежды, комбинезонов, смены обуви.

Система вентиляции должна отвечать всем требованиям защиты: дверцы или заслонки свободно открываться и закрываться, и в то же время плотно пригнаны. В вентиляционную трубу ставят фильтры из подручного материала: мешковины или рогожины в несколько слоев. Управление системой вентиляции должно осуществляться только из помещения.

Чтобы в хранилище не проникали грызуны, вентиляционные отверстия, отдушины, окна и дверные проемы снабжают мелкими металлическими сетками, а нижнюю часть дверей обивают полоской листовой стали.

Простейшая герметизация складских помещений не дает полной гарантии того, что радиоактивные, аварийно химически опасные и отравляющие вещества, а также бактериальные средства не будут попадать на продукты и фураж. Поэтому все то, что находится на складах, в сараях, ригах, рекомендуется хранить в ларях, закрытых ящиках, бочках, полиэтиленовых или бумажных мешках.

Затаренные продукты (мука, зерно, крупа) целесообразно укладывать на предварительно подготовленные помосты, застланные брезентом. Только после этого ящики и мешки можно укладывать штабелями, которые в свою очередь тоже надо укрыть брезентом, полиэтиленовой пленкой.

При отсутствии необходимой тары продукты питания и фураж можно хранить россыпью, накрыв брезентом, толем или другим плотным материалом. Овощи должны иметь доступ воздуха, поэтому их лучше всего накрыть слоем соломы толщиной не менее 15—20 см.

Грубые корма хранят в сараях, ригах, на сеновалах, а также на чердаках животноводческих помещений. Силос, хранящийся в башнях, надежно защищен практически от всех поражающих факторов. А вот силос в ямах и траншеях целесообразно прикрыть слоем соломы в 5—10 см и затем засыпать землей на 20 — 40 см.

В период уборки урожая большое количество зерновых продуктов, овощей и кормов находится в поле на открытых площадках, на токах, под навесами и может свободно заражаться. В связи с этим надо выполнить ряд работ, чтобы защитить продукцию. Например, для временного хранения в поле на возвышенном сухом месте выбирается площадка, которая очищается от мусора, травы, утрамбовывается и окапывается канавой глубиной 20 см. При хранении зерновой продукции на площадке по бокам ее устанавливаются щиты. Стыки между ними тщательно заделываются. Сверху зерно укрывается соломой, а потом брезентом, прорезиненной тканью или пленочным материалом. Бурты картофеля и другие корне- и клубнеплоды, находящиеся в поле укрывают матами из камыша или соломы толщиной 20-30 см, а затем засыпают землей на 20-30 см.

Стога (скирды) сена, соломы укрывают брезентом, пленкой, слоем не кормовой соломы или ветками. Толщина слоя должна быть не менее 15 см. При укрытии брезентом или пленкой края их плотно прижимают к земле камнями, бревнами, землей. Если стог укрыт соломой или ветками, то на них укладывают прижимные жерди, связанные в верхней части. Стога по периметру окапывают (опахивают) на ширину 3 м. Зимой на стога сена можно наморозить слой льда.

В первую очередь укрывают корма, находящиеся на территории животноводческих ферм или вблизи них. Для дойных коров запас укрытых кормов должен быть рассчитан не менее чем на 3 месяца.

#### **Вопрос 4. Организация защиты сельскохозяйственных животных и растений от заражения.**

При аварии на Чернобыльской АЭС происходило радиоактивное заражение местности, где проживали люди, находился скот. Естественно, возникал вопрос о защите. Как показала практика, основным и наиболее надежным способом защиты животных от радиоактивного заражения является содержание их в животноводческих помещениях, но они должны быть соответствующим образом дооборудованы. Подготовка эта заключается главным образом в герметизации и усилении защитной мощности стен, входов, окон, в оборудовании существующей вентиляции фильтрами, а еще лучше в устройстве новой системы принудительной вентиляции. Для герметизации в кирпичных строениях отверстия и щели в стенах, потолках, окнах промазываются глиняным, цементным или известковым раствором, а в деревянных помещениях их проконопачивают мхом, паклей, тряпками и штукатурят. На перекрытие насыпают слой песка или шлака. Лишние окна закладывают кирпичом, мешками с песком или заделывают щитами. Для естественного освещения некоторые окна оставляют незакрытыми. На них делают съемные щиты. В окне молочной комнаты вместо одного звена стекла вставляют лист железа с отверстием для шланга, с помощью которого молоко перекачивается в молоковоз. По окончании перекачки молока отверстие закрывается задвижкой.

Все двери оборудуются с таким расчетом, чтобы достигалась надежная герметизация. Для защиты людей, обслуживающих животных, оборудуют одну из внутренних комнат. В подготовленных таким образом животноводческих помещениях создается запас кормов на 5 — 7 дней. На территории фермы на расстоянии противопожарного разрыва, готовится укрытый запас грубых кормов.

Минимальные суточные нормы кормов и воды на голову крупного рогатого скота — сена — 5-6 кг или сена 4-5 кг, но плюс 1-2 кг концентратов, воды 20 — 30 л. Для мелкого рогатого скота — сена 0,5 кг, воды 4-5 л. Свиньям — концентратов 2-3 кг, воды 6 — 8 л.

В условиях радиоактивного заражения (загрязнения) местности животные, находящиеся в герметизированных помещениях, надежно защищены. Здесь они должны находиться до тех пор, пока не будет ликвидирована опасность или проведена эвакуация на новое место. Выпас скота на загрязненной местности и скашивание трав на корм разрешается только после тщательного радиационного контроля.

Основным средством, обеспечивающим наиболее эффективную защиту животных от инфекционных заболеваний, являются профилактические прививки, т.е. активная и пассивная иммунизация. Активная иммунизация проводится путем введения животному вакцины, в результате чего через определенное время наступает иммунитет (невосприимчивость) организма к той болезни, против которой сделана прививка. Вакцины обеспечивают довольно длительный (6-12 месяцев и более) иммунитет. Пассивная иммунизация — это введение в организм животных сывороток, обеспечивающих короткий (до 2 недель) иммунитет сразу же после их введения. Сыворотки применяют для срочной профилактики и лечения заразных болезней.

При радиоактивном загрязнении местности защитить растения в поле практически невозможно. Поэтому основные мероприятия в растениеводстве в этом случае будут направлены на снижение ущерба.

На поле, где ожидается гибель более 50% урожая, производится пересев культур, а если он невозможен, целесообразно провести уборку зеленой массы с этих полей на силос и сено. На полях, где гибель урожая составит менее 50%, улучшается уход за посевами, с тем, чтобы получить на них максимальный урожай. Если выпадение радиоактивных веществ произошло до посева, необходимо произвести вспашку с полным оборотом пласта на максимально возможную глубину с целью захоронения верхнего загрязненного слоя почвы таким образом, чтобы при последующих обычных вспашках не поднимать зараженные слои на поверхность. Особое внимание уделяется повышению урожайности на наименее зараженных почвах для получения максимального количества «чистого» урожая.

Малопродуктивные луга и пастбища целесообразно распашать.

Уборку урожая необходимо провести в первую очередь с наименее загрязненных полей. Для предупреждения вторичного загрязнения нельзя оставлять надолго открытыми зерно, бурты картофеля и корнеплодов. Необходимо исключить раздельную уборку зерновых и перейти на прямое комбайнирование на максимально высоком срезе. При заготовке сена следует сократить его повторное ворошение, переворачивание и сгребание валков. Уборку кормовых культур (трав, кукурузы, подсолнечника) нужно проводить машинами, обеспечивающими одновременное скашивание и загрузку растительной массы в транспортные средства.

Весь урожай, собранный с загрязненных территорий, должен быть рассортирован в соответствии с нормами безопасного использования: на продовольственные цели, на корма, на техническую переработку. Технические и масличные культуры убирают с полей любой степени загрязненности и направляют на переработку.

К возбудителям болезней сельскохозяйственных культур относят грибки, бактерии и вирусы. Наиболее распространенные заболевания растений — ржавчина злаковых, фитофтора картофеля, пирикулярриоз риса. Возбудители размножаются спорами, их увеличение может быть сигналом начала эпифитотии.

Снизить ущерб можно путем проведения ряда агротехнических и агрономических мероприятий. Агротехнические позволяют предупредить массовое распространение болезней растений и их появление в последующие годы. К таким мероприятиям относятся: обязательное чередование культур в севообороте; глубокая зяблевая вспашка; очистка полей от послеуборочных остатков; правильный выбор сроков сева; сжатые сроки уборки урожая. Агрохимические — создают условия, препятствующие воздействию на растения возбудителей болезней и способствующие развитию



растений. Эти мероприятия включают внесение в почву микроэлементов и минеральных удобрений, известкование кислых почв, применение фунгицидов (химических препаратов, уничтожающих возбудителей болезней или предупреждающих их развитие) и инсектицидов (химических препаратов, уничтожающих насекомых-вредителей).

### **Вопрос 5 Средства индивидуальной защиты органов дыхания.**

К средствам индивидуальной защиты органов дыхания относят фильтрующие противогазы (общевойсковые, гражданские, детские, промышленные), изолирующие противогазы, респираторы и простейшие средства. Для защиты населения наибольшее распространение получили фильтрующие противогазы ГП-5 (ГП-5М) и ГП-7 (ГП-7В).

**Гражданский противогаз ГП-5** предназначен для защиты человека от попадания в органы дыхания, на глаза и лицо радиоактивных, отравляющих, аварийно химически опасных веществ и бактериальных средств. Принцип защитного действия основан на предварительной очистке (фильтрации) вдыхаемого воздуха от вредных примесей.

Противогаз ГП-5 состоит из фильтрующе-поглощающей коробки и лицевой части (шлем-маски). У него нет соединительной трубки. Кроме того, в комплект входят сумка для противогаза и незапотевающие пленки или специальный «карандаш».



Рис. № 3 Гражданские противогаз ГП-5М

В комплект противогаза ГП-5М входит шлем-маска с мембранной коробкой для переговорного устройства (см. рисунок № 3). Для подбора необходимого роста шлем-маски (0, 1, 2, 3, 4) нужно измерить голову по замкнутой линии, проходящей через макушку, щеки и подбородок. Измерения округляются до 0,5 см. При величине измерения до 63 см берут нулевой рост, от 63,5 до 65,5 см — первый, от 66 до 68 см — второй, от 68,5 до 70,5 см — третий, от 71 см и более — четвертый.

Перед применением противогаз необходимо проверить на исправность и герметичность. Осматривая лицевую часть, следует удостовериться в том, что рост шлем-маски соответствует требуемому. Затем определить ее целостность, обратив внимание на стекла очкового узла. После этого проверить клапанную коробку, состояние клапанов. Они не должны быть покороблены, засорены или порваны. На фильтрующе-поглощающей коробке не должно быть вмятин, ржавчины, проколов, в горловине — повреждений. Обращается внимание также на то, чтобы в коробке не пересыпались зерна поглотителя.

Противогаз собирают так. В левую руку берут шлем-маску за клапанную коробку. Правой рукой ввинчивают до отказа фильтрующе-поглощающую коробку навинтованной горловиной в патрубок клапанной коробки шлем-маски. Новую лицевую часть противогаза перед надеванием необходимо протереть снаружи и внутри чистой тряпочкой, слегка смоченной водой, а клапаны выдоха продуть. При обнаружении в противогазе тех или иных повреждений их устраняют, при невозможности сделать это противогаз заменяют исправным. Проверенный противогаз в собранном виде укладывают в сумку: вниз фильтрующе-поглощающую коробку, сверху — шлем-маску, которую не перегибают, только немного подвертывают головную и боковую части так, чтобы защитить стекло очкового узла.

Противогаз носят вложенным в сумку. Плечевая лямка переброшена через правое плечо. Сама сумка — на левом боку, клапаном от себя. Противогаз может быть в положении — «походном», «наготове», «боевом» В «походном» — когда нет угрозы заражения ОВ, АХОВ, радиоактивной

пылью, бактериальными средствами. Сумка на левом боку. При ходьбе она может быть немного сдвинута назад, чтобы не мешала движению руками. Верх сумки должен быть на уровне талии, клапан застегнут. В положение «наготове» противогаз переводят при угрозе заражения, после информации по радио, телевидению или по команде «Противогазы готовы!» В этом случае сумку надо закрепить поясной тесьмой, слегка подав ее вперед, клапан отстегнуть для того, чтобы можно было быстро воспользоваться противогазом. В «боевом» положении — лицевая часть надета. Делают это по команде «Газы!», по другим распоряжениям, а также самостоятельно при обнаружении признаков того или иного заражения.

Противогаз считается надетым правильно, если стекла очков лицевой части находятся против глаз, шлем-маска плотно прилегает к лицу.

Необходимость делать сильный выдох перед открытием глаз и возобновлением дыхания после надевания противогаза объясняется тем, что надо удалить из-под шлем-маски зараженный воздух, если он туда попал в момент надевания.

При надетом противогазе следует дышать глубоко и равномерно. Не надо делать резких движений. Если есть потребность бежать, то начинать это следует трусцой, постепенно увеличивая темп.

Противогаз снимается по команде «Противогаз снять!» Для этого надо приподнять одной рукой головной убор, другой взяться за клапанную коробку, слегка оттянуть шлем-маску вниз и движением вперед и вверх снять ее, надеть головной убор, вывернуть шлем-маску, тщательно протереть и уложить в сумку. Самостоятельно (без команды) противогаз можно снять только в случае, когда станет достоверно известно, что опасность поражения миновала.

При пользовании противогазом зимой возможно огрубление (отверждение) резины, замерзание стекол очкового узла, смерзание лепестков клапанов выдоха или примерзание их к клапанной коробке. Для предупреждения и устранения перечисленных неисправностей необходимо; при нахождении в зараженной атмосфере периодически обогревать лицевую часть противогаза, помещая ее за борт пальто. Если до надевания шлем-маска все же замерзла, следует слегка размять ее и, надев на лицо, отогреть руками до полного прилегания к лицу. При надетом противогазе предупреждать замерзание клапанов выдоха, обогревая время от времени клапанную коробку руками, одновременно продувая (резким выдохом) клапаны выдоха.

**Гражданский противогаз ГП-7** — одна из последних и самых совершенных моделей. Он надежно защищает от отравляющих и многих аварийно химически опасных веществ, радиоактивной пыли и бактериальных средств. Состоит из фильтрующе-поглощающей коробки ГП-7к, лицевой части МГП, незапотевающих пленок (6 шт.), утеплительных манжет (2 шт.), защитного трикотажного чехла и сумки. Его масса в комплекте без сумки около 900 г (фильтрующе-поглощающая коробка — 250 г, лицевая часть — 600 г). Лицевую часть МГП изготавливают трех ростов. Состоит из маски объемного типа с «независимым» обтюратором за одно целое с ним, очкового узла, переговорного устройства (мембраны), узлов клапана вдоха и выдоха, обтекателя, наголовника и прижимных колец для закрепления незапотевающих пленок. «Независимый» обтюратор представляет собой полосу тонкой резины и служит для создания надежной герметизации лицевой части на голове. В свою очередь герметизация вторых, из-за способности обтюратора растягиваться независимо от корпуса маски. При этом механическое воздействие лицевой части на голову очень незначительно. На фильтрующе-поглощающую коробку надевается трикотажный чехол, который предохраняет ее от грязи, снега, влаги, грунтовой пыли (грубодисперсионных частиц аэрозоля);

Принцип защитного действия противогаза ГП-7 и назначение его основных частей такие же, как и в ГП-5. Вместе с тем ГП-7 по сравнению с ГП-5 имеет ряд существенных преимуществ, как по эксплуатационным, так и по физиологическим показателям. Например, уменьшено сопротивление фильтрующе-поглощающей коробки, что облегчает дыхание. Затем, «независимый» обтюратор обеспечивает более надежную герметизацию и в то же время уменьшает давление лицевой части на голову. Снижение сопротивления дыханию и давления на голову позволяет увеличить время пребывания в противогазе. Благодаря этому им могут пользоваться люди старше 60 лет, а также люди с легочными и сердечно-сосудистыми заболеваниями.

Наличие у противогаза переговорного устройства (мембраны) обеспечивает четкое понимание передаваемой речи, значительно облегчает пользование средствами связи (телефоном, радио).

Для правильного надевания ГП-7 надо взять лицевую часть обеими руками за щечные лямки так, чтобы большие пальцы захватывали их изнутри. Затем фиксируют подбородок в нижнем углублении обтюлятора и движением рук вверх и назад натягивают наголовник на голову и подтягивают до упора щечные лямки. Противогаз ГП-7В отличается от ГП-7 тем, что имеет устройство для приема воды непосредственно в зоне заражения.

Для детей разработаны детские фильтрующие противогазы ПДФ-7, ПДФ-Д, ПДФ-Ш, ПДФ-2Д, ПДФ-2Ш. Они обеспечивают надежную защиту детей от отравляющих, радиоактивных, бактериальных, аварийных химически опасных веществ (АХОВ).

Противогазы ПДФ-Д предназначены для детей от 1,5 до 7 лет. Они комплектуются фильтрующе-поглощающими коробками типа ГП-5 и в качестве лицевой части – масками МД-3 (Маска детская, тип третий) четырех ростов – 1, 2, 3 и 4. Ряд металлических деталей маски заменен пластмассовыми; соединительная трубка у маски 1-го роста присоединена сбоку от клапанной коробки.

Противогазы ПДФ-Ш предназначены для детей от 7 до 17 лет. В комплект любого детского противогаза входят также сумка для хранения и носки противогаза и средство для предохранения стекол очковых узлов от запотевания. Устройство (за исключением отмеченных выше особенностей в устройстве некоторых масок) и принципы действий детских противогазов аналогичны устройству и принципу действия противогазов для взрослых.

**Дополнительные патроны.** В результате развития химической и нефтехимической промышленности все отрасли народного хозяйства увеличили в производстве применение химических веществ. Многие из них по своим свойствам вредны для здоровья людей. Их называют аварийно химически опасными веществами (АХОВ). В случае аварии на производстве или транспорте они могут быть разлиты или выброшены в атмосферу. Это может привести к поражению людей.

Как защититься от АХОВ? Можно ли для этого использовать фильтрующие противогазы?

Проведенные испытания дали положительный ответ. При отсутствии в воздухе боевых отравляющих веществ (ОВ) гражданские противогазы ГП-5 и ГП-7, а также детские противогазы ПДФ-7, ПДФ-Д, ПДФ-Ш, ПДФ-2Д, ПДФ-2Ш защищают от таких АХОВ как хлор, сероводород, сернистый газ, соляная кислота, синильная кислота, тетраэтилсвинец, этилмеркаптан, нитробензол, фенол, фурфурол, фосген, хлорциан. С целью расширения возможностей противогазов по защите от АХОВ для них введены дополнительные патроны (ДПП-1, ДПП-3). Противогазы ГП-7, ПДФ-2Д и ПДФ-2Ш, укомплектованные фильтрующе-поглощающей коробкой ГП-7К, можно применять для защиты от радионуклидов йода и его органических соединений. ДПП-3 в комплекте с противогазом защищает от аммиака, хлора, диметиламина, нитробензола, сероводорода, сероуглерода, синильной кислоты, тетраэтилсвинца, фенола, фосгена, фурфуrolа, хлористого водорода, хлористого циана и этилмеркаптана. ДПП-1, кроме того, защищает еще от двуокиси азота, метила хлористого, окиси углерода и окиси этилена. Наружный воздух, попадая в фильтрующе-поглощающую коробку противогаза, предварительно очищается от аэрозолей и паров АХОВ, поступая затем в дополнительный патрон, окончательно очищается от вредных примесей. Внутри патрона ДПП-1 два слоя шихты — специальный поглотитель и гопкалит. В ДПП-3 — только один слой поглотителя. Чтобы защитить шихту от увлажнения при хранении, горловины должны быть постоянно закрытыми: наружная — с навинченным колпачком с прокладкой, внутренняя — с ввернутой заглушкой.

В упаковке предприятия-изготовителя патроны имеют гарантийный срок хранения - 10 лет.

**Гопкалитовый патрон** — тоже дополнительный патрон к противогазам для защиты от окиси углерода. По конструкции напоминает ДПП-1 или ДПП-3. Снаряжается он осушителем и собственно гопкалитом. Осушитель представляет собой силикагель, пропитанный хлористым кальцием. Предназначен для поглощения водяных паров воздуха в целях защиты гопкалита от влаги, который при увлажнении теряет свои свойства.

Для детей, в возрасте до полутора лет, в качестве средства индивидуальной защиты используется специальная **камера защитная детская КЗД-6** (см. рисунок № 4).



Рис. № 4 Камера защитная детская КЗД-6

КЗД-6 состоит:

1. Оболочки корпуса, обеспечивающей защиту ребенка;
2. Элемента диффузионно-сорбирующего, очищающего вдыхаемый воздух;
3. Плечевой тесьмы;
4. Каркаса;
5. Поддона;
6. Зажима входного клапана;
7. Смотрового окна;
8. Рукавицы, необходимой для манипуляций внутри камеры.

Смотровые окна, имеющиеся в корпусе камеры, позволяют следить за поведением ребенка. Камера приспособлена для переноски в руках и через плечо; ее можно также установить на санки или на шасси детской коляски.

Название «*респиратор*» произошло от латинского слова, означающего дыхание. Оно практически хорошо знакомо всем по очень распространенному заболеванию ОРЗ (острому респираторному заболеванию дыхательных путей). Респираторы представляют собой облегченное средство защиты органов дыхания от вредных газов, паров, аэрозолей и пыли. Широкое распространение они получили в шахтах, на рудниках, на химически вредных и запыленных предприятиях, при работе с удобрениями и ядохимикатами в сельском хозяйстве. Ими пользуются на АЭС, при зачистке окалины на металлургических предприятиях, при покрасочных, погрузочно-разгрузочных и других работах.

*Респираторы делятся на два типа.* Первый — это респираторы, у которых полумаска и фильтрующий элемент одновременно служат и лицевой частью. Второй — очищает вдыхаемый воздух в фильтрующих патронах, присоединяемых к полумаске. По назначению подразделяются на противопылевые, противогазовые и газопылезащитные.

*Противопылевые защищают органы дыхания от аэрозолей различных видов, противогазовые — от вредных паров и газов, а газопылезащитные — от газов, паров и аэрозолей при одновременном их присутствии в воздухе.*

В качестве фильтров в противопылевых респираторах используют тонковолокнистые фильтровальные материалы. Наибольшее распространение получили полимерные фильтровальные материалы типа ФП (фильтр Петрянова) благодаря их высокой эластичности, механической прочности, большой пылеемкости, а главное — из-за высоких фильтрующих свойств.

В зависимости от срока службы респираторы могут быть одноразового применения (ШБ-1 «Лепесток», «Кама», У-2К, Р-2), которые после отработки не пригодны для дальнейшей эксплуатации. В респираторах многократного использования предусмотрена замена фильтров. Респиратор ШБ-1 «Лепесток» предназначен для защиты органов дыхания от вредных аэрозолей в виде пыли, дыма, тумана. Он представляет собой легкую полумаску из тканевого материала ФПП (фильтр Петрянова из волокон полихлорвинила), являющуюся одновременно и фильтром. Поэтому в таком респираторе какие-либо клапаны отсутствуют. В У-2К (Р-2) воздух очищается всей поверхностью полумаски (см. рисунок № 5). Надо учитывать, что в таком респираторе при вдохе воздух движется в одном направлении, а при выдохе — в противоположном. Получается как бы маятниковое его движение через ткань, что несколько снижает защитные свойства. Еще одна отрицательная сторона: при выдохе влага оседает на внутренней поверхности, постепенно впитывается тканью и ухудшает фильтрующую способность, а при низких температурах респиратор

обмерзает, что еще больше снижает эксплуатационные возможности. Для придания полумаске жесткости внутрь вставлены распорки, по наружной кромке укреплена марлевая полоса, обработанная специальным составом. Плотность прилегания обеспечивается с помощью резинового шнура, проходящего по всему периметру респиратора, алюминиевой пластинки обжимающей переносицу, а также за счет электростатического заряда материала ФПП, который обеспечивает мягкое и надежное уплотнение (прилипание) респиратора по линии прилегания к лицу.



Рис. № 5 Респиратор У-2К

Удерживается на лице двумя хлопчатобумажными лентами. Респиратор имеет малое сопротивление дыханию и малую массу - 10 г.

**Простейшие средства защиты органов дыхания.** Когда нет ни противогаза, ни респиратора, то есть средств защиты, изготовленных промышленностью, можно воспользоваться простейшими — ватно-марлевой повязкой и противопыльной тканевой маской (далее -ПТМ) см. рисунок № 6. Они надежно защищают органы дыхания человека (а ПТМ кожу лица и глаза) от радиоактивной пыли, вредных аэрозолей, бактериальных средств, что предупредит инфекционные заболевания. Следует помнить, что от ОВ и многих АХОВ они не защищают.

Ватно-марлевая повязка изготавливается следующим образом. Берут кусок марли длиной 100 см и шириной 50 см; в средней части куска на площади 30 x 20 см, кладут ровный слой ваты толщиной примерно 2 см; свободные от ваты концы марли по всей длине куска с обеих сторон заворачивают, закрывая вату; концы марли (около 30 — 35 см) с обеих сторон посередине разрезают ножницами, образуя две пары завязок; завязки закрепляют стежками ниток (обшивают). Если имеется марля, но нет ваты, можно изготовить марлевую повязку. Для этого вместо ваты на середину куска марли укладывают 5-6 слоев марли.



Рис. № 6 Противопыльная тканевая маска ПТМ-1

Ватно-марлевую (марлевую) повязку при использовании накладывают на лицо так, чтобы нижний край ее закрывал низ подбородка, а верхний доходил до глазных впадин, при этом хорошо должны закрываться рот и нос. Разрезанные концы повязки завязываются: нижние — на темени, верхние — на затылке. Для защиты глаз используют противопыльные очки.

#### **Вопрос 6. Средства индивидуальной защиты кожи.**

Средства защиты кожи - предназначены для предохранения людей от воздействия аварийно химически опасных, отравляющих, радиоактивных веществ и бактериальных средств. Все они делятся на специальные и подручные.

В свою очередь специальные подразделяются на *изолирующие* (воздухонепроницаемые) и *фильтрующие* (воздухопроницаемые). Спецодежда изолирующего типа изготавливается из таких

материалов, которые не пропускают ни капли, ни пары ядовитых веществ, обеспечивают необходимую герметичность и, благодаря этому, защищают человека.

Фильтрующие средства изготавливают из хлопчатобумажной ткани, пропитанной специальными химическими веществами. Пропитка тонким слоем обволакивает нити ткани, а пространство между ними остается свободным. Вследствие этого воздухопроницаемость материала в основном сохраняется, а пары ядовитых и отравляющих веществ при прохождении через ткань задерживаются. В одних случаях происходит нейтрализация, а в других — сорбция (поглощение). Конструктивно эти средства защиты, как правило, выполнены в виде курток с капюшонами, полукombineзонах и комбинефонах (см. рисунок № 7). В надетом виде обеспечивают значительные зоны перекрытия мест сочленения различных элементов.



Рис. № 7 Общефойсковой защитный комплект

А вот комплект защитный аварийный (КЗА) предназначен для комплексной защиты спасателей от кратковременного воздействия открытого пламени, теплового излучения и некоторых газообразных АХОВ (сероводорода). Применяется для защиты бойцов спасательных отрядов при проведении аварийных и аварийно-восстановительных работ вблизи источника пламени и в условиях присутствия сероводорода. Используется при ведении борьбы с огнем на газоконденсатных и нефтяных месторождениях. Имеется на оснащении противопожарных сил во многих городах и на отдельных объектах.

В формированиях ГО на объектах народного хозяйства, в частях и соединениях ГО, в химических войсках и других спецподразделениях Вооруженных Сил длительное время находятся на оснащении такие изолирующие средства защиты кожи, как общефойсковой защитный комплект, легкий защитный костюм Л-1, защитный комбинефон.

Не следует сбрасывать со счетов и защитную фильтрующую одежду (ЗФО). Она обладает массой преимуществ перед изолирующими средствами. Работать в ней легче, человек меньше устает, его действия менее скованы.

Надо помнить, что все эти средства используются в комплексе с фильтрующими противогазами.

Средства защиты кожи надевают на незараженной местности. В изолирующих средствах человек перегревается и быстро устает. Для увеличения продолжительности работы при температуре выше +15°C применяют влажные экранирующие (охлаждающие) комбинефоны из хлопчатобумажной ткани, надеваемые поверх средств защиты кожи. Экранирующие комбинефоны периодически смачивают водой.

Снятие средств защиты производится на незараженной местности или вне зоны аварийных работ таким образом, чтобы исключить соприкосновение незащищенных частей тела и одежды с внешней стороной средства защиты.

**Простейшие средства защиты кожи.** В качестве простейших средств защиты кожи человека может быть использована, прежде всего, производственная одежда: куртки, брюки, комбинефоны, халаты с капюшонами, сшитые в большинстве случаев из брезента, огнезащитной или прорезиненной ткани, грубого сукна. Они способны не только защищать от попадания на кожу радиоактивных веществ при авариях на АЭС и других радиационно-опасных объектах, но и от капель, паров и аэрозолей многих АХОВ. Брезентовые изделия, например, защищают от капельножидких ОВ и АХОВ зимой до 1ч, летом — до 30 мин.

Из предметов бытовой одежды наиболее пригодны для этой цели плащи и накидки из прорезиненной ткани или ткани, покрытой хлорвиниловой пленкой.

Защиту до 2 часов могут обеспечить также и зимние вещи: пальто из грубого сукна или драпа, ватники, дубленки, кожаные пальто. Все зависит от конкретных погодных и иных условий, концентрации и агрегатного состояния аварийно химически опасных или отравляющих веществ. После соответствующей подготовки защиту могут обеспечить и другие виды верхней одежды: спортивные костюмы, куртки, особенно кожаные, джинсовая одежда, плащи из водонепроницаемой ткани. Для защиты ног лучше всего использовать резиновые сапоги промышленного или бытового назначения, резиновые боты, галоши. Можно применять также обувь из кожи и кожзаменителей, но желательно с резиновыми галошами. Резиновые изделия способны не пропускать капельножидкие ОВ и АХОВ до 3 - 6 часов. На руки следует надеть резиновые или кожаные перчатки, можно рукавицы из брезента.

Женщинам рекомендуется отказаться от юбок и надеть брюки. Чтобы обычная одежда лучше защищала от паров и аэрозолей АХОВ и ОВ, ее нужно пропитать специальным раствором. Как это делается при подготовке защитной фильтрующей одежды (ЗФО). Пропитке подлежит только одежда из тканевых материалов. Для пропитки одного комплекта одежды и приспособлений к ней (нагрудного клапана, капюшона, перчаток, носок) достаточно 2,5 л. раствора. Пропиточный раствор может готовиться на основе водных синтетических моющих веществ (ОП-7, ОП-10, «Новость», «Дон», «Астра» и др.), применяемых для стирки белья. При другом варианте для этого можно использовать минеральные и растительные масла. В простейших средствах защиты кожи можно преодолевать зараженные участки местности, выходить из зон, где произошел разлив или выброс АХОВ. На определенный срок указанные средства предохраняют тело человека от Непосредственного контакта с каплями, мазками, аэрозолями и парами вредных и ядовитых веществ, что существенно снизит вероятность поражения.

#### ***Вопрос 7 Медицинские средства индивидуальной защиты.***

В результате аварий, катастроф и стихийных бедствий люди получают травмы, им может угрожать поражение сильнодействующими ядовитыми, отравляющими и радиоактивными веществами. Во всех случаях медицинские средства индивидуальной защиты будут самыми первыми, верными и надежными помощниками. К ним относят: пакет перевязочный индивидуальный, аптечку индивидуальную (АИ-2), индивидуальный противохимический пакет (ИПП-8, ИПП-9, ИПП-10). Помимо этого крайне необходимо иметь свою домашнюю аптечку.

**Пакет перевязочный индивидуальный** применяется для наложения первичных повязок на раны. Он состоит из бинта (шириной 10 см и длиной 7 м) и двух ватно-марлевых подушечек. Одна из подушечек пришита около конца бинта неподвижно, а другую можно передвигать по бинту. Обычно подушечки и бинт завернуты в вощеную бумагу и вложены в герметичный чехол из прорезиненной ткани, целлофана или пергаментной бумаги. В пакете имеется булавка. На чехле указаны правила пользования пакетом.

При пользовании пакетом его берут в левую руку, правой захватывают надрезанный край наружного чехла, рывком обрывают склейку и вынимают пакет в вощеной бумаге с булавкой. Из складки бумажной оболочки достают булавку и временно прикалывают ее на видном месте к одежде. Осторожно разворачивают бумажную оболочку, в левую руку берут конец бинта, к которому пришита ватно-марлевая подушечка, в правую — скатанный бинт и разворачивают его. При этом освобождается вторая подушечка, которая может перемещаться по бинту. Бинт растягивают, разводя руки, вследствие чего подушечки расправляются.

Одна сторона подушечки прошита красными нитками. Оказывающий помощь при необходимости может касаться руками только этой стороны. Подушечки кладут на рану другой, не прошитой стороной. При небольших ранах подушечки накладывают одна на другую, а при обширных ранениях или ожогах — рядом. В случае сквозных ранений одной подушечкой закрывают входное отверстие, а второй — выходное, для чего подушечки раздвигаются на нужное расстояние. Затем их прибинтовывают круговыми ходами бинта, конец которого за крепляют булавкой. Наружный чехол пакета, внутренняя поверхность которого стерильна, используется для наложения герметических повязок. Например, при простреле легкого.

Хранится пакет в специальном кармане сумки для противогаза или в кармане одежды.

**Аптечка индивидуальная АИ-2** содержит медицинские средства защиты и предназначена для оказания самопомощи и взаимопомощи при ранениях и ожогах (для снятия боли), предупреждения или ослабления поражения радиоактивными, отравляющими или аварийно химически опасными веществами (АХОВ), а также для предупреждения заболевания инфекционными болезнями (См. рисунок № 8).



Рис. № 8 Аптечка индивидуальная АИ-2

В аптечке находится набор медицинских средств, распределенных по гнездам в пластмассовой коробочке. Размер коробочки 90x100x20 мм, масса 130 г. Размер и форма коробочки позволяют носить ее в кармане и всегда иметь при себе.

В гнездах аптечки размещены следующие медицинские препараты:

*Гнездо №1*— противоболевое средство (промедол) находится в шприц-тюбике. Применяется при переломах костей, обширных ранах и ожогах путем инъекции в мягкие ткани бедра или руки. В экстренных случаях укол можно сделать и через одежду.

*Гнездо №2*— средство для предупреждения отравления фосфорорганическими отравляющими веществами (ОВ) — антидот (тарен), 6 таблеток по 0,3 г. Находится оно в красном круглом пенале с четырьмя полуовальными выступами на корпусе. В условиях угрозы отравления принимают антидот, а затем надевают противогаз. При появлении и нарастании признаков отравления (ухудшение зрения, появление резкой одышки) следует принять еще одну таблетку. Повторный прием рекомендуется не ранее чем через 5-6 час.

*Гнездо №3*— противобактериальное средство № 2 (сульфадиметоксин), 15 таблеток по 0,2 г. Находится оно в большом круглом пенале без окраски. Средство следует использовать при желудочно-кишечном расстройстве, возникающем после радиационного поражения. В первые сутки принимают 7 т, таблеток (в один прием), а в последующие двое суток — по 4 таблетки. Этот препарат является средством профилактики инфекционных заболеваний, которые могут возникнуть в связи с ослаблением защитных свойств облученного организма.

*Гнездо №4*— радиозащитное средство № 1 (цистамин), 12 таблеток по 0,2 г. Находится оно в двух розовых пеналах — восьмигранниках. Принимают его для личной профилактики при угрозе радиационного поражения, 6 таблеток сразу и лучше за 30—60 мин до облучения.

*Гнездо №5*— противобактериальное средство №1 — антибиотик широкого спектра действия (гидрохлорид хлортетрациклина), 10 таблеток по 1000000 ед. Находится в двух четырехгранных пеналах без окраски. Принимают как средство экстренной профилактики при угрозе заражения бактериальными средствами или при заражении ими, а также при ранениях и ожогах (для предупреждения заражения). Сначала принимают содержимое одного пенала — сразу 5 таблеток, а затем через 6 ч принимают содержимое другого пенала — также 5 таблеток

*Гнездо № 6*— радиозащитное средство № 2 (йодистый калий), 10 таблеток. Находится в белом четырехгранном пенале с продольными полуовальными вырезками в стенках граней.

Препарат следует принимать по одной таблетке ежедневно в течение 10 дней после аварии на АЭС и в случае употребления человеком в пищу свежего молока от коров, пасущихся на загрязненной радиоактивными веществами местности. Препарат препятствует отложению в щитовидной железе радиоактивного йода, который поступает в организм с молоком.

*Гнездо №7*— противорвотное средство (этаперазин), 5 таблеток по 0,004 г. Находится в голубом круглом пенале с шестью продольными выступающими полосками. Принимается по 1 таблетке при ушибах головы, сотрясениях и контузиях, а также сразу после радиоактивного облучения с целью



предупреждения рвоты. При продолжающейся тошноте следует принимать, но одной таблетке через 3-4 ч.

**Индивидуальные противохимические пакеты** ИПП-8, ИПП-9, ИПП-10, ИПП-11 предназначены для обеззараживания капельножидких ОВ и некоторых АХОВ, попавших на тело и одежду человека, на средства индивидуальной защиты и на инструмент.

**ИПП-8** состоит из плоского стеклянного флакона емкостью 125-135 мл, заполненного дегазирующим раствором, и четырех ватно-марлевых тампонов (см. рисунок № 9). Весь пакет находится в целлофановом мешочке.



Рис. № 9 Индивидуальный противохимический пакет ИПП-8

При пользовании необходимо вскрыть оболочку пакета, извлечь флакон и тампоны, отвинтить пробку флакона и его содержимым обильно смочить тампон. Смоченным тампоном тщательно протереть подозрительные на заражение открытые участки кожи и шлем-маску (маску) противогаза. Снова смочить тампон и протереть им края воротника и манжеты, прилегающие к коже. При обработке жидкостью может возникнуть ощущение жжения кожи, которое быстро проходит и не влияет на самочувствие и работоспособность.

Необходимо помнить, что жидкость пакета ядовита и опасна для глаз. Поэтому кожу вокруг глаз следует обтирать сухим тампоном и промывать чистой водой или 2% раствором соды.

**ИПП-11** предназначен для защиты и дегазации открытых участков кожи человека от фосфоорганических ядовитых веществ. Является изделием одноразового использования в интервалах температур от  $-20^{\circ}\text{C}$  до  $+40^{\circ}\text{C}$ .

ИПП представляет собой герметично заваренную оболочку из полимерного материала с вложенными в нее тампонами из нетканного материала, пропитанного по рецептуре «Ланглик». На швах оболочки имеются насечки для быстрого вскрытия пакета. При использовании следует взять пакет левой рукой, правой резким движением вскрыть его по насечке, достать тампон и равномерно обработать им открытые участки кожи (лицо, шею и кисти рук) и прилегающие к ним кромки одежды.

Гарантийный срок хранения – 5 лет. Масса снаряженного пакета – 36 – 41 г, габариты: длина – 125 – 135 мм, ширина – 85-90 мм.

### **Вопрос 8. Санитарная обработка людей.**

Санитарная обработка людей подразделяется на частичную и полную.

**Частичная**, как правило, проводится непосредственно в зоне (очаге) заражения или сразу после выхода оттуда. В этом случае каждый самостоятельно удаляет радиоактивные вещества, обезвреживает АХОВ, ОВ и бактериальные средства, попавшие на открытые участки кожи, одежду, обувь и средства защиты.

При заражении радиоактивными веществами ее выполняют в следующем порядке: одежду вытряхивают, обметают, выколачивают; обувь протирают влажной ветошью; открытые участки шеи, рук обмывают; лицевую часть противогаза протирают и только после этого снимают. Если были надеты респиратор, ПТМ, ватно-марлевая повязка — тоже снимают. Затем моют лицо, полощут и горло. Когда воды недостаточно, можно открытые участки тела и лицевую часть противогаза протереть влажным тампоном, причем только в одном направлении все время переворачивая его. Зимой для этих целей можно использовать незараженный снег.

При заражении жидкими АХОВ, ОВ для частичной санитарной обработки применяют индивидуальный противохимический пакет ИПП-8, ИПП-9, 10.

Сначала обрабатывают открытые участки кожи, а затем зараженные места одежды и обуви. Если нет ИПП, нужно все тщательно промыть теплой водой мылом.

При заражении бактериальными (инфекционными) средствами частичную санитарную обработку начинают с того, что отряхивают одежду, обметают обувь. Затем раствором из ИПП обрабатывают открытые участки тела. Все это осуществляется при надетом противогазе (ПТМ, ватно-марлевой повязке). Если пакета нет, используют дезинфицирующие растворы и воду с мылом.

Частичная санитарная обработка не обеспечивает полного обеззараживания и тем самым не гарантирует людям защиту от поражения радиоактивными отравляющими, аварийно химически опасными веществами и бактериальными средствами. Поэтому при первой возможности производят полную санитарную обработку.

При *полной* санитарной обработке все тело обмывается теплой водой с мылом и мочалкой, обязательно меняются белье и одежда. Проводится на стационарных обмывочных пунктах, в банях, душевых павильонах или на специально развешиваемых обмывочных площадках и пунктах специальной обработки (ПуСО). Летом полную санитарную обработку можно осуществлять в незараженных проточных водоемах.

Одежду, зараженную РВ выше допустимых норм, а также АХОВ, ОВ и бактериальными средствами, складывают в резиновые мешки и отправляют на станцию обеззараживания одежды (СОТ).

Перед входом в обмывочное отделение пораженные снимают противогазы и обрабатывают слизистые оболочки 2%-м раствором пищевой соды. Каждому выдается 25 — 40 г мыла и мочалка. Особенно тщательно требуется вымыть голову, шею, руки. Под каждой душевой сеткой одновременно моются 2 человека. Температура воды 38 — 40°C.

При заражении бактериальными средствами перед входом в раздевальное отделение одежду подвергают орошению 0,5%-м раствором монохлорамина, а руки и шею обрабатывают 2%-м раствором. Затем, получив мочалку и мыло, снимают противогаз и переходят в обмывочное отделение.

После выхода из него производится вторичный медицинский осмотр и дозиметрический контроль. Если радиоактивное заражение все еще выше допустимых норм, людей возвращают на повторную обработку.

В одевальном отделении все получают свою обеззараженную одежду или из запасного фонда и одеваются.

Продолжительность санобработки в пределах 30 мин (раздевание — 5 мин., мытье под душем — 15 мин., одевание — 10 мин.). Для увеличения пропускной способности душевой очередная смена людей раздевается еще до окончания мытья предыдущей и занимает место под душем по мере их освобождения.